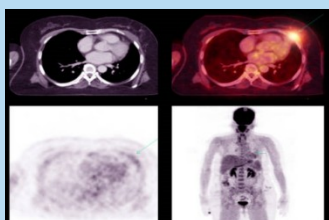
 <p>Dipartimento delle Professioni Tecniche Sanitarie, della Riabilitazione e della Prevenzione</p>	<p style="text-align: center;"><u>PD-DPTS-008</u></p> <p style="text-align: center;">PET/TC: gestione e preparazione del radiofarmaco ¹⁸F-FDG, controlli di qualità sulle apparecchiature, acquisizione esami, gestione dei rifiuti radioattivi e delle contaminazioni.</p>	<p style="text-align: right;">08 /11/2023 Pag. 29 di 37</p>
---	--	---

Allegato n. 2 "Brochure informativa"

INFORMAZIONI PER IL PAZIENTE SOTTOPOSTO AD INDAGINE PET/TC CON FDG (18F-FDG)



➤ **COSA È LA PET/TC?**

La PET/TC è un'indagine diagnostica non invasiva che si effettua attraverso una macchina che unisce due tecnologie, la PET (Tomografia a Emissione di Positroni) e la TC (Tomografia Computerizzata).

Con un unico esame è possibile ottenere sia immagini funzionali di organi e tessuti (PET), che immagini anatomiche (TC).

➤ **COSA È IL 18F-FDG (fluorodesossiglucosio)?**

È uno zucchero (**glucosio**) le cui molecole vengono legate al Fluoro-18 (18F) e diventa così un "radiofarmaco" o "tracciante radioattivo" che le verrà iniettato per via endovenosa (**non ha effetti collaterali, non è un mezzo di contrasto e non causa alcuna reazione allergica**).

Tutte le cellule del corpo umano utilizzano il glucosio per il loro funzionamento. Il 18F-FDG permette di individuare e localizzare eventuali cellule presenti nell'organismo che consumano più zucchero del normale.

Il radiofarmaco distribuito nel corpo del paziente emetterà delle radiazioni, queste saranno rilevate e registrate dalla macchina PET/TC e trasformate in immagini.

➤ **TUTTI POSSONO ESEGUIRE ESAMI DI MEDICINA NUCLEARE?**

Gli esami di medicina Nucleare sono sconsigliati a donne in gravidanza in atto o presunta (irradiazione embrione/feto) e che allattano in quanto le sostanze radioattive possono passare nel latte materno.

➤ **È NECESSARIA UNA PREPARAZIONE PARTICOLARE?**

SI, per fare la PET/TC dovrà:

- ❖ portare la **richiesta medica** di PET/TC;
- ❖ essere **DIGIUNO** da almeno **6 ore**;
- ❖ il giorno prima dell'esame **evitare** assunzione di carboidrati e zuccheri (pasta, pane, frutta, dolci)
- ❖ **ASTENSIONE** da **SFORZI FISICI** nelle **6 ore** o preferibilmente **24 ore prima dell'esame**;
- ❖ bere almeno **MEZZO LITRO di acqua 2 ore prima** della somministrazione del radiofarmaco;
- ❖ **eventuale** sospensione di terapia cortisonica (solo la mattina dell'esame)
- ❖ portare la **documentazione clinica** necessaria (TC, RM, precedenti PET o scintigrafie...).

Per i pazienti **DIABETICI** verrà comunicato dal personale di Medicina Nucleare la **preparazione** da effettuare in base al tipo di diabete (I o II) ed alla terapia ipoglicemizzante assunta.

➤ **COME SI SVOLGE L'ESAME?**

Una volta arrivato nel reparto di Medicina Nucleare, farà l'accettazione presso la nostra segreteria, avrà un colloquio con il medico nucleare e sarà poi accompagnato dal personale infermieristico in 'sala somministrazione PET'.

La faremo accomodare su una poltrona o un lettino, le verrà misurata la glicemia e le verrà posizionata una flebo di soluzione fisiologica con agocannula nella vena del braccio. Attraverso la flebo le inietteremo il radiofarmaco e la idrateremo.

Dopo la somministrazione rimarrà seduto o disteso, dovrà rilassarsi il più possibile ed urinare ogni volta che ne sentirà la necessità.

Dopo circa 60 minuti dalla somministrazione sarà chiamato dal personale tecnico che la inviterà di nuovo ad andare in bagno per svuotare la vescica e poi la farà distendere sul lettino della PET/TC. Da questo momento inizierà l'acquisizione delle immagini la cui durata può variare in base alla tipologia di esame richiesto (circa 15-30 minuti) e durante il quale dovrà mantenere la più completa immobilità. A fine esame sarà fatto accomodare per qualche minuto in 'sala di attesa calda'. (**Durata complessiva dell'esame circa 3 ore**).

➤ **... E LE RADIAZIONI...?**

Di norma la quantità di radiazioni ionizzanti a cui è sottoposto il paziente durante un esame PET è come quello di una TC.

➤ **DEVO ESSERE ACCOMPAGNATO DA QUALCUNO PER FARE L'ESAME?**

NO, non servono accompagnatori.

Un accompagnatore sarà necessario in caso di pazienti claustrofobici (per evitare la guida in caso di assunzione di terapia ansiolitica), non auto-sufficienti o con difficoltà linguistiche o cognitive.

➤ **SI PUO' MANGIARE E BERE DOPO L'ESAME?**

Sì, al termine dell'esame si può tranquillamente mangiare e bere.

➤ **COSA POSSO FARE DOPO AVER FATTO L'ESAME?**

Al termine dell'esame può riprendere le normali attività con alcune **precauzioni**:

- ❖ **non** sostare all'interno dell'ospedale
- ❖ **non** soffermarsi in luoghi pubblici (bar, supermercati, ristoranti...);
- ❖ **evitare** il contatto con donne in gravidanza e minorenni.

Questo per **12/15 ore** successive all'esame.

Per qualsiasi altra domanda e/o dubbio può rivolgersi al nostro personale che sarà lieto di risponderle. La ringraziamo per la collaborazione e le auguriamo una buona permanenza nel reparto di Medicina Nucleare.

NUMERI UTILI:

SEGRETERIA Tel. 0564/485032

TSRM Tel. 0564/485033

INFERMIERI Tel. 0564/483693

INDIRIZZO E-MAIL:

medicina.nucleare@uslsudest.toscana.it

Brochure a cura di

Francesca Parri

Tecnico Sanitario esperto sviluppo Qualità e Accreditamento Medicina Nucleare

Dipartimento delle Professioni Tecnico Sanitarie, della Riabilitazione e della Prevenzione